

# РЕСПУБЛИКА МОРДОВИЯ

## АДМИНИСТРАЦИЯ АРДАТОВСКОГО МУНИЦИПАЛЬНОГО РАЙОНА

### ПОСТАНОВЛЕНИЕ

«13» сентября 2024 г.

г. Ардатов

№ 93

Об установлении публичного сервитута  
для использования земель и земельных участков в целях эксплуатации  
линейного объекта системы газоснабжения местного значения  
«Газопровод среднего давления до с. Баево»

В соответствии главой V.7 Земельного кодекса Российской Федерации от 25 октября 2001 года №136-ФЗ, Федеральными законами от 03 августа 2018 года №342-ФЗ «О внесении изменений в Градостроительный кодекс Российской Федерации и отдельные законодательные акты Российской Федерации», от 06 октября 2003 года №131-ФЗ «Об общих принципах организации местного самоуправления в Российской Федерации», от 25 октября 2001 года №137-ФЗ «О введении в действие Земельного кодекса Российской Федерации», от 31 марта 1999 года № 69-ФЗ «О газоснабжении в Российской Федерации», руководствуясь Уставом Ардатовского муниципального района Республики Мордовия, на основании ходатайства общества с ограниченной ответственностью «ИНВЕСТ-ТРЕЙДХАУС»

#### ПОСТАНОВЛЯЕТ:

1. Установить публичный сервитут на срок 49 лет для использования земель и земельных участков в целях эксплуатации линейного объекта системы газоснабжения местного значения «Газопровод среднего давления до с. Баево» (далее соответственно - публичный сервитут, инженерное сооружение), по перечню и в границах согласно приложениям №1 и №2; следующие сроки и график ремонтно-эксплуатационных работ по обслуживанию инженерного сооружения (при необходимости): ежегодно с 1 января по 31 декабря.

2. ООО «ИНВЕСТ-ТРЕЙДХАУС» руководствоваться постановлением Правительства РФ от 20 ноября 2000 года №878 «Об утверждении Правил охраны газораспределительных сетей».



3. Публичный сервитут считается установленным со дня внесения сведений о нем в Единый государственный реестр недвижимости.

4. Установить ограничения в использовании земельных участков, в отношении которых установлен публичный сервитут, в соответствии с Постановлением Правительства Российской Федерации «Об утверждении правил охраны газораспределительных сетей» от 20 ноября 2000 г. №878.

5. ООО «ИНВЕСТ-ТРЕЙДХАУС» привести земельные участки, указанные в приложении, в состояние, пригодное для их использования в соответствии с видом разрешенного использования, снести инженерное сооружение, размещенное на основании публичного сервитута, в срок, предусмотренный пунктом 8 статьи 39.50 Земельного кодекса Российской Федерации.

6. Начальнику отдела по управлению муниципальным имуществом и земельным отношениям администрации Ардатовского муниципального района Республики Мордовия Бутузову Д.Г. в течение 5 рабочих дней со дня принятия решения об установлении публичного сервитута осуществить мероприятия, в соответствии с пунктом 7 статьи 39.43 Земельного кодекса Российской Федерации.

Глава Ардатовского  
муниципального района



А.Н.Антипов



Приложение №1  
к постановлению администрации Ардатов-  
ского муниципального района Республики  
Мордовия  
от «13 сентября» 2024 г. № 983

**Перечень**  
**земель и земельных участков, в отношении которых устанавливается**  
**публичный сервитут и его границы**

Кадастровый номер земельного участка	Адрес или иное описание местоположения земельного участка
13:01:0204002	Республика Мордовия, Ардатовский район, с. Баево
13:01:0204002:322	Республика Мордовия, Ардатовский район, с. Баево, ул. Нефедова, дом 40
13:01:0204002:618	Республика Мордовия, Ардатовский район, с. Баево, ул. 40 Лет Победы, дом 1
13:01:0204002:782	Республика Мордовия, Ардатовский район, с. Баево
13:01:0204002:784	Республика Мордовия, Ардатовский район, с. Баево
13:01:0204002:790	Республика Мордовия, Ардатовский район, с. Баево
13:01:0204002:791	Республика Мордовия, Ардатовский район, с. Баево
13:01:0204002:792	Республика Мордовия, Ардатовский район, с. Баево
13:01:0204002:794	Республика Мордовия, Ардатовский район, с. Баево
13:01:0204002:795	Республика Мордовия, Ардатовский район, с. Баево, ул. За- овражная



Приложение №2  
к постановлению администрации  
Ардатовского муниципального района  
Республики Мордовия  
от «13 сентября» 2024 г. № 983

**ОПИСАНИЕ МЕСТОПОЛОЖЕНИЯ ГРАНИЦ**

**Публичный сервитут для использования земель и земельных участков в целях эксплуатации линейного объекта системы газоснабжения местного значения «Газопровод среднего давления до с. Баево»**

(наименование объекта, местоположение границ которого описано)

**Сведения об объекте**

№ п/п	Характеристики объекта	Описание характеристик
<b>1</b>	<b>2</b>	<b>3</b>
1	Местоположение объекта	Газопровод среднего давления до с. Баево
2	Площадь объекта ± величина погрешности определения площади ( $P \pm \Delta P$ )	7522±30 кв.м
3	Иные характеристики объекта	публичный сервитут в отношении земель и земельных участков в целях эксплуатации линейного объекта системы газоснабжения местного значения «Газопровод среднего давления до с. Баёво» сроком на 49 лет в пользу ООО "ИНВЕСТ-ТРЕЙДХАУС" (ИНН: 7716799274, ОГРН: 1157746640270)



# ОПИСАНИЕ МЕСТОПОЛОЖЕНИЯ ГРАНИЦ

Публичный сервитут для использования земель и земельных участков в целях эксплуатации линейного объекта системы газоснабжения местного значения «Газопровод среднего давления до с. Баево»

(наименование объекта, местоположение границ которого описано)

## Сведения о местоположении границ объекта

1. Система координат МСК-13, зона 1

2. Сведения о характерных точках границ объекта

Обозначение характерных точек границ	Координаты, м		Метод определения координат характерной точки	Средняя квадратическая погрешность положения характерной точки (M <sub>t</sub> ), м	Описание обозначения точки на местности (при наличии)
	X	Y			
1	2	3	4	5	6
1	465503,70	1366962,05	Метод спутниковых геодезических измерений (определений)	0,10	—
2	465606,13	1367028,62	Метод спутниковых геодезических измерений (определений)	0,10	—
3	465605,62	1367030,20	Метод спутниковых геодезических измерений (определений)	0,10	—
4	465618,81	1367034,94	Метод спутниковых геодезических измерений (определений)	0,10	—
5	465621,27	1367029,49	Метод спутниковых геодезических измерений (определений)	0,10	—
6	465653,14	1367040,69	Метод спутниковых геодезических измерений (определений)	0,10	—
7	465762,96	1367073,74	Метод спутниковых геодезических измерений (определений)	0,10	—
8	465963,98	1367122,19	Метод спутниковых геодезических измерений (определений)	0,10	—
9	465995,23	1367037,70	Метод спутниковых геодезических измерений (определений)	0,10	—
10	466009,54	1367038,73	Метод спутниковых геодезических измерений (определений)	0,10	—
11	466079,56	1367056,77	Метод спутниковых геодезических измерений (определений)	0,10	—
12	466081,16	1367051,21	Метод спутниковых геодезических измерений (определений)	0,10	—
13	466073,41	1367048,49	Метод спутниковых геодезических измерений (определений)	0,10	—
14	466080,43	1367028,16	Метод спутниковых геодезических измерений (определений)	0,10	—
15	466100,24	1367035,12	Метод спутниковых геодезических измерений (определений)	0,10	—
16	466093,22	1367055,45	Метод спутниковых геодезических измерений (определений)	0,10	—
17	466085,88	1367052,87	Метод спутниковых геодезических измерений (определений)	0,10	—
18	466083,03	1367062,82	Метод спутниковых геодезических измерений (определений)	0,10	—
19	466008,73	1367043,68	Метод спутниковых геодезических измерений (определений)	0,10	—
20	465998,61	1367042,95	Метод спутниковых геодезических измерений (определений)	0,10	—
21	465968,79	1367123,60	Метод спутниковых геодезических измерений (определений)	0,10	—
22	466285,16	1367225,58	Метод спутниковых геодезических измерений (определений)	0,10	—
23	466384,08	1367255,52	Метод спутниковых геодезических измерений (определений)	0,10	—



# ОПИСАНИЕ МЕСТОПОЛОЖЕНИЯ ГРАНИЦ

Публичный сервитут для использования земель и земельных участков в целях эксплуатации линейного объекта системы газоснабжения местного значения «Газопровод среднего давления до с. Баево»

(наименование объекта, местоположение границ которого описано)

## Сведения о местоположении границ объекта

1	2	3	4	5	6
24	466433,54	1367270,49	Метод спутниковых геодезических измерений (определенный)	0,10	—
25	466482,99	1367285,46	Метод спутниковых геодезических измерений (определенный)	0,10	—
26	466493,83	1367288,59	Метод спутниковых геодезических измерений (определенный)	0,10	—
27	466488,61	1367338,72	Метод спутниковых геодезических измерений (определенный)	0,10	—
28	466478,30	1367366,54	Метод спутниковых геодезических измерений (определенный)	0,10	—
29	466489,98	1367369,50	Метод спутниковых геодезических измерений (определенный)	0,10	—
30	466484,71	1367389,77	Метод спутниковых геодезических измерений (определенный)	0,10	—
31	466463,96	1367384,62	Метод спутниковых геодезических измерений (определенный)	0,10	—
32	466469,02	1367364,19	Метод спутниковых геодезических измерений (определенный)	0,10	—
33	466473,43	1367365,31	Метод спутниковых геодезических измерений (определенный)	0,10	—
34	466483,71	1367337,57	Метод спутниковых геодезических измерений (определенный)	0,10	—
35	466488,43	1367292,24	Метод спутниковых геодезических измерений (определенный)	0,10	—
36	466481,57	1367290,26	Метод спутниковых геодезических измерений (определенный)	0,10	—
37	466432,09	1367275,27	Метод спутниковых геодезических измерений (определенный)	0,10	—
38	466382,63	1367260,30	Метод спутниковых геодезических измерений (определенный)	0,10	—
39	466283,67	1367230,35	Метод спутниковых геодезических измерений (определенный)	0,10	—
40	465964,35	1367127,42	Метод спутниковых геодезических измерений (определенный)	0,10	—
41	465761,66	1367078,57	Метод спутниковых геодезических измерений (определенный)	0,10	—
42	465651,59	1367045,44	Метод спутниковых геодезических измерений (определенный)	0,10	—
43	465623,94	1367035,73	Метод спутниковых геодезических измерений (определенный)	0,10	—
44	465621,46	1367041,21	Метод спутниковых геодезических измерений (определенный)	0,10	—
45	465599,37	1367033,27	Метод спутниковых геодезических измерений (определенный)	0,10	—
46	465600,19	1367030,72	Метод спутниковых геодезических измерений (определенный)	0,10	—
47	465505,42	1366969,13	Метод спутниковых геодезических измерений (определенный)	0,10	—
48	465500,85	1366977,14	Метод спутниковых геодезических измерений (определенный)	0,10	—
49	465495,72	1366974,57	Метод спутниковых геодезических измерений (определенный)	0,10	—
50	465497,95	1366970,10	Метод спутниковых геодезических измерений (определенный)	0,10	—
51	465498,85	1366970,55	Метод спутниковых геодезических измерений (определенный)	0,10	—
1	465503,70	1366962,05	Метод спутниковых геодезических измерений (определенный)	0,10	—



## ОПИСАНИЕ МЕСТОПОЛОЖЕНИЯ ГРАНИЦ

Публичный сервитут для использования земель и земельных участков в целях эксплуатации линейного объекта системы газоснабжения местного значения «Газопровод среднего давления до с. Баево»

(наименование объекта, местоположение границ которого описано)

### Сведения о местоположении границ объекта

#### 3. Сведения о характерных точках части (частей) границы объекта

Обозначение характерных точек части границы	Координаты, м		Метод определения координат характерной точки	Средняя квадратическая погрешность положения характерной точки ( $M_t$ ), м	Описание обозначения точки на местности (при наличии)
	X	Y			
1	2	3	4	5	6
Часть № —					
—	—	—	—	—	—



# ОПИСАНИЕ МЕСТОПОЛОЖЕНИЯ ГРАНИЦ

Публичный сервитут для использования земель и земельных участков в целях эксплуатации линейного объекта системы газоснабжения местного значения «Газопровод среднего давления до с. Баево»

(наименование объекта, местоположение границ которого описано)

## Сведения о местоположении измененных (уточненных) границ объекта

### 1. Система координат —

### 2. Сведения о характерных точках границ объекта

Обозначение характерных точек границ	Существующие координаты, м		Измененные (уточненные) координаты, м		Метод определения координат характерной точки	Средняя квадратическая погрешность положения характерной точки ( $M_t$ ), м	Описание обозначения точки на местности (при наличии)
	X	Y	X	Y			
1	2	3	4	5	6	7	8
—	—	—	—	—	—	—	—

### 3. Сведения о характерных точках части (частей) границы объекта

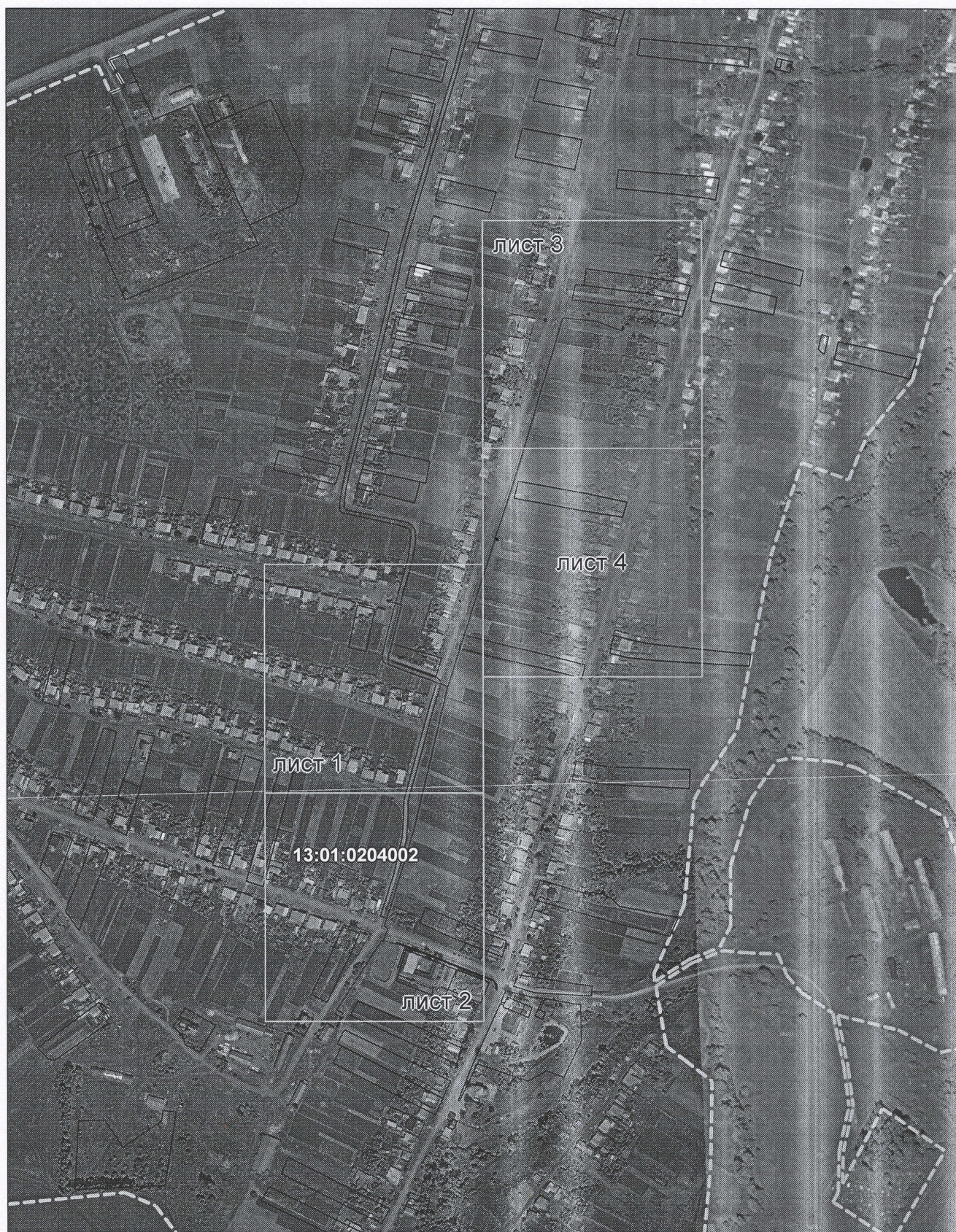
Часть № —

Обозначение характерных точек границ	Существующие координаты, м		Измененные (уточненные) координаты, м		Метод определения координат характерной точки	Средняя квадратическая погрешность положения характерной точки ( $M_t$ ), м	Описание обозначения точки на местности (при наличии)
	X	Y	X	Y			
1	2	3	4	5	6	7	8
—	—	—	—	—	—	—	—



# Схема расположения границ публичного сервитута

## Основной лист



Масштаб 1: 7726

Используемые условные знаки и обозначения:



— область выносного листа,

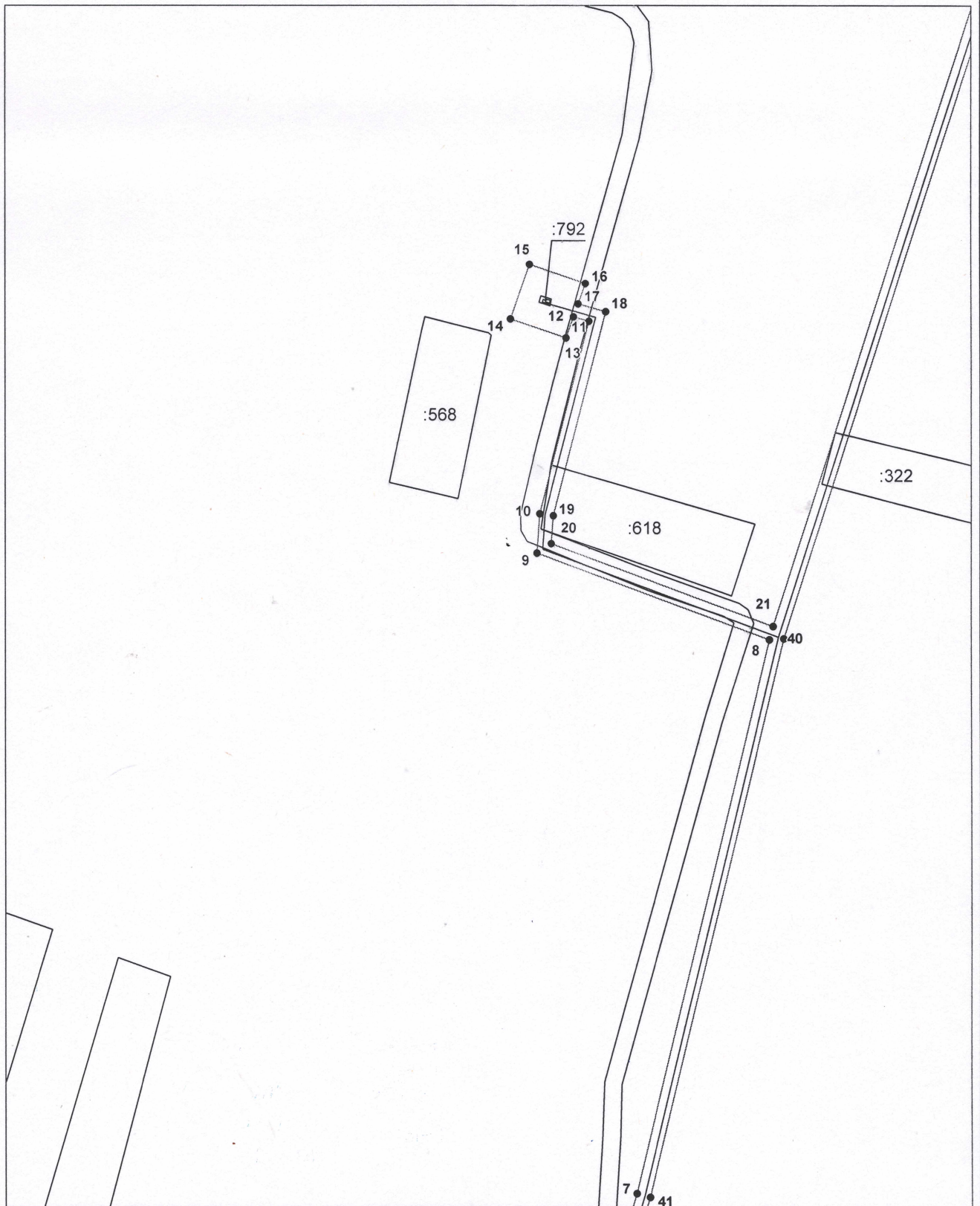
23

— номер выносного листа.



# Схема расположения границ публичного сервитута

Выносной лист №1



Масштаб 1:2000

Используемые условные знаки и обозначения приведены на отдельной странице в конце раздела.

Подпись \_\_\_\_\_ Петрова М. Г.

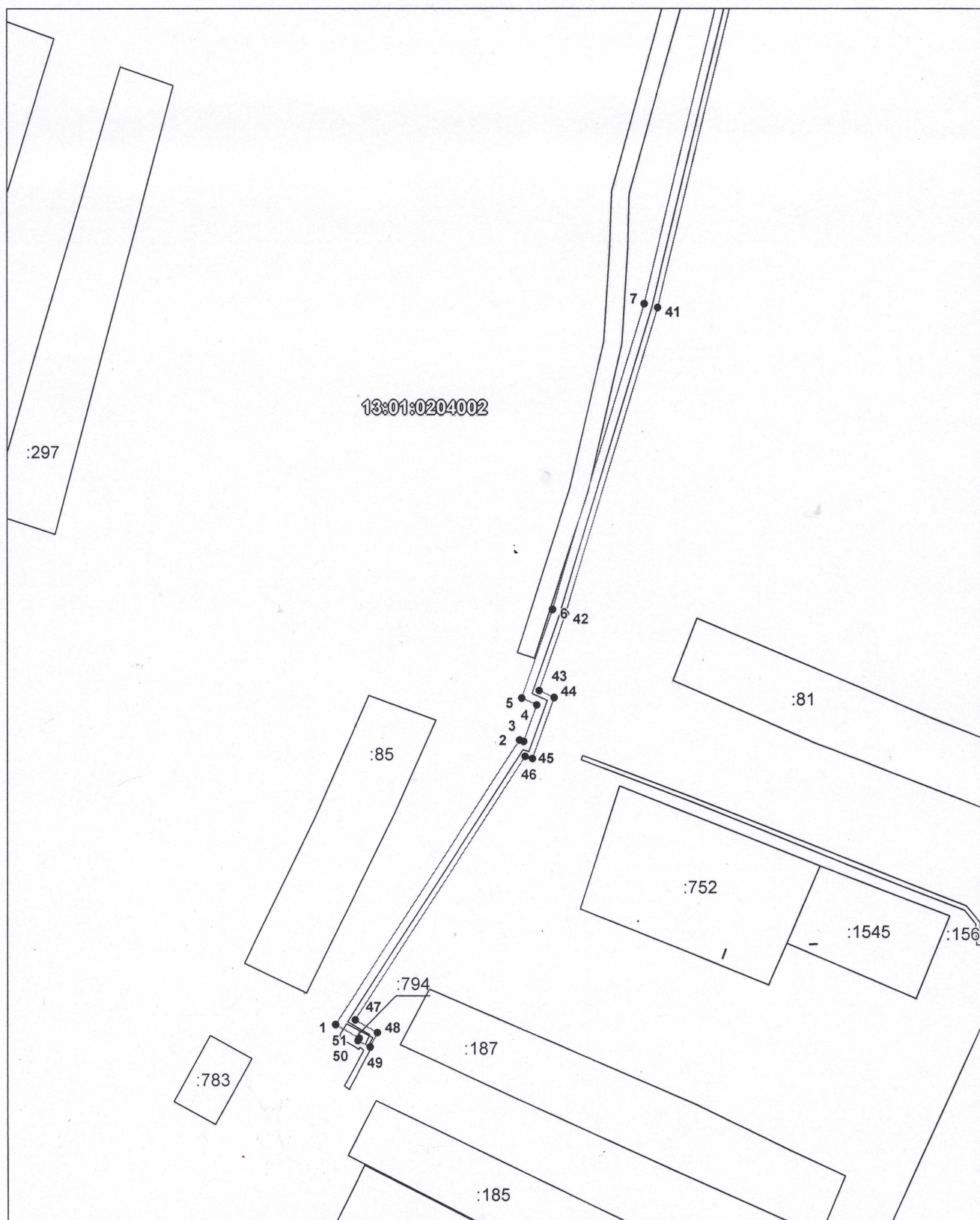
Место для оттиска (при наличии) лица, составившего описание местоположения границ объекта





# Схема расположения границ публичного сервитута

Выносной лист №2



Масштаб 1:2000

Используемые условные знаки и обозначения приведены на отдельной странице в конце раздела.

Подпись \_\_\_\_\_ Петрова М. Г.

Место для подписи (при наличии) лица, составившего описание местоположения границ объекта

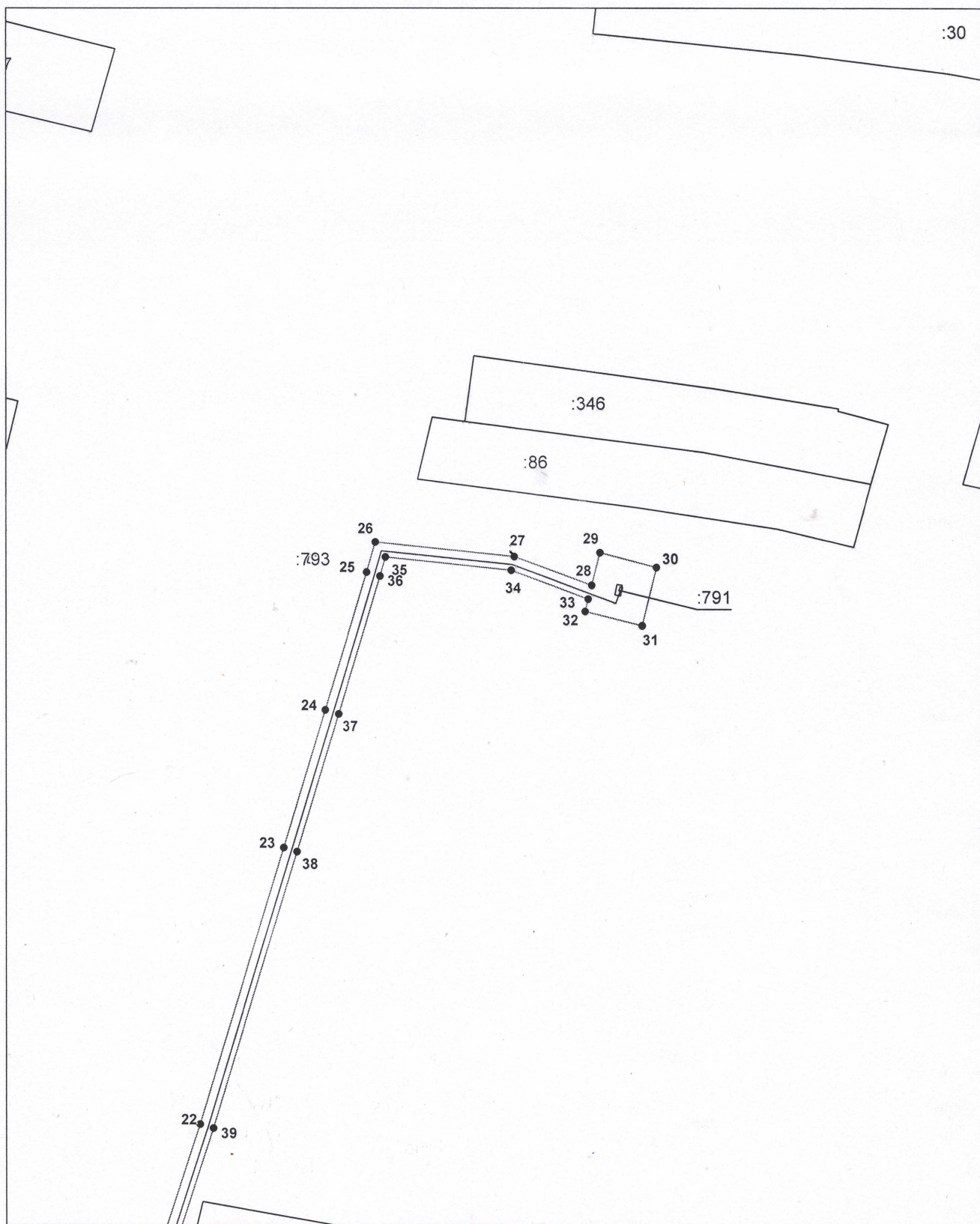




# Схема расположения границ публичного сервитута

Выносной лист №3

:30



Масштаб 1:2000

Используемые условные знаки и обозначения приведены на отдельной странице в конце раздела.

Подпись \_\_\_\_\_ Петрова М. Г.

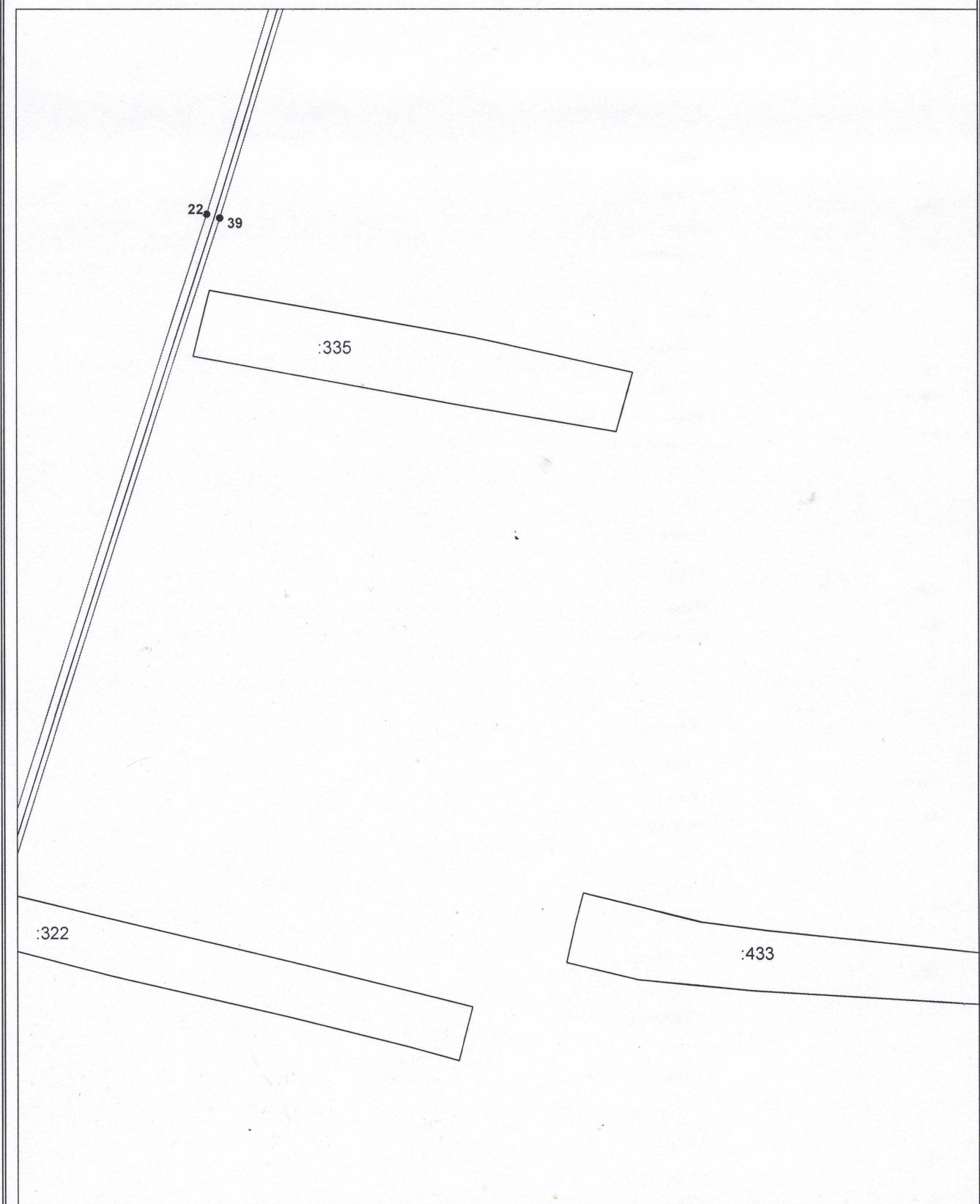
Место для подписки (или инициалов) лица, составившего описание местоположения границ объекта






**Схема расположения границ публичного сервитута**

**Выносной лист №4**

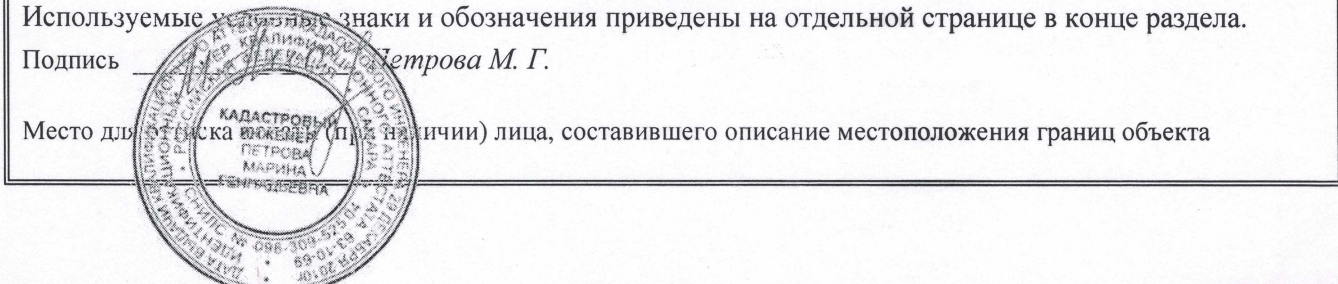


Масштаб 1:2000

Используемые условные знаки и обозначения приведены на отдельной странице в конце раздела.

Подпись  Петрова М. Г.

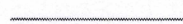
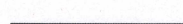

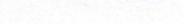



Место для подписки и печати (при наличии) лица, составившего описание местоположения границ объекта





## Схема расположения границ публичного сервитута

### Используемые условные знаки и обозначения:

-  — граница публичного сервитута,
-  — газопровод,
-  — границы земельных участков,
-  — границы кадастровых кварталов,
-  — установленные границы административно-территориальных образований,
-  — границы населенных пунктов,
-  — характерная точка публичного сервитута.